

KOOSTÖÖLEPING NR 3.2-1/21/1795-1

Transpordiamet, registrikoodiga 70001490, asukohaga Valge 4, 11413 Tallinn, mida esindab volituse alusel liikuvuse planeerimise teenistuse direktor Martin Lengi

ja

Rae Vallavalitsus, registrikoodiga 75026106, asukohaga Aruküla tee 9, Jüri alevik, 75301 Harju maakond (edaspidi KOV), mida esindab põhimääruse alusel vallavanem Madis Sarik,

edaspidi eraldi nimetatud pool või ühiselt pooled,

võttes arvesse, et:

- (i) riigiteede teehoiukava alusel on Transpordiametil 2021. aastal kavas riigitee nr 2 Tallinn–Tartu–Võru–Luhamaa km 7,4 Rae külas asuva Nurme tee mahasõidu sulgemine (edaspidi suletav mahasõit);
- (ii) Nurme tee on ainus piirkonna juurdepääsu tagav avalik tee ning mahasõidu sulgemisega on vajalik uue ühendustee rajamine (edaspidi ühendustee, koos suletava mahasõiduga ühiselt objekt);
- (iii) KOV-il on planeeringute järgi kavas piirkonnale juurdepääs tagada uue kohaliku tee kaudu läbi Läike tee pikendamise, Tammi tee väljaehitamise või uue tee rajamise Raeküla teelt;
- (iv) pooled soovivad ühiselt panustada teedevõrgu arendamisse, liiklusohutuse tõstmisse ja üldise parema liikuvuse tagamisse;
- (v) Transpordiameti tellimusel on Reaalprojekt OÜ koostanud objekti eskiisprojekti, töö nr P19069, mille asendiplaan suletava mahasõidu osas on toodud koostöölepingu lisa 1;
- (vi) KOV tellimusel on Reaalprojekt OÜ koostamas ühendustee projekti Tammi tee väljaehitamiseks, töö nr P21002, mille asendiplaan on toodud koostöölepingu lisa 2;
- (vii) liiklusseaduse § 1¹ lg 6 alusel võib teehoiukavas oleva riigitee ehitamise raames ehitada osaliselt teed, mis ei kuulu riigile, kui see on ette nähtud ehitusprojekti ja vajalik tulenevalt ehituse või korrashoiu tehnoloogiast või teedevõrgu terviklikkuse tagamisest avalikes huvides;
- (viii) riigihangete seaduse § 43 lg 1 alusel võivad hankijad sõlmida kokkuleppe ühise riigihanke korraldamiseks.

sõlmivad pooled koostöölepingu alljärgnevas:

1. Transpordiamet:
 - 1.1. esitab KOV-ile suletava mahasõidu osas projekteerimistingimuste ja ehitusloa andmise menetluses puudutatud isikute nimekirja;
 - 1.2. võtab oma pädevuse piires (riigiteel suletava mahasõidu osas) puudutatud isikute arvamusi arvesse või põhjendab nende arvestamata jätmist;
 - 1.3. annab projekteerimistingimused ja ehitusloa riigiteede osas ning edastab haldusaktide koopiad KOV-ile;
 - 1.4. volitab KOV-i läbi viima koostöölepingus nimetatud riigihankeid ning riigihangete seadusest tulenevate otsuste tegemist;
 - 1.5. volitab KOV-i esindama Transpordiametit riigihangete vaidlustuskomisjonis ja kohtutes;
 - 1.6. teeb oma pädevuse piires (suletava mahasõidu osas) otsused liiklusohutuse auditeerimise tulemuste peale.
2. KOV:
 - 2.1. korraldab objekti projekteerimistingimuste ja ehitusloa andmise menetluses puudutatud isikute kaasamise;

- 2.2. võtab oma pädevuse piires puudutatud isikute arvamusi arvesse või põhjendab nende arvestamata jätmist;
- 2.3. annab projekteerimistingimused ja ehitusloa rajatiste ehitamiseks, mis ei kuulu riigitee koosseisu ning edastab haldusaktide koopiad Transpordiametile;
- 2.4. lisab oma tellitud projektile suletava mahasõidu osas tehtavad tööd, kasutades selleks Transpordiameti tellimisel koostatud eskiisprojekti, lisades sellele vajalikud liikluskorraldusvahendid (piirded, liiklusmärgid, teekattemärgistus) ning kooskõlastab selle osa Transpordiametiga;
- 2.5. KOV korraldab ja rahastab objekti rajamiseks vajalike maade omandamist või nende koormamist piiratud asjaõigustega.
3. KOV korraldab objekti riigihanked ning sõlmib hankemenetluste tulemusena edukate pakkujatega hankelepingud töö teostamiseks ja teenuse ostmiseks:
 - 3.1. objekti projekti liiklusohutuse auditeerimiseks vähemalt suletava mahasõidu osas;
 - 3.2. objekti omanikujärelevalveks;
 - 3.3. objekti avamiseelse ja -järgse liiklusohutuse auditeerimiseks vähemalt suletava mahasõidu osas.
4. KOV korraldab ühise riigihanke objekti ehitamiseks ning pooled sõlmivad hankemenetluste tulemusena eduka pakkujaga koos kolmepoolse hankelepingu töö teostamiseks ja teenuse ostmiseks, milles Transpordiamet osaleb finantseerijana.
5. Transpordiamet rahastab:
 - 5.1. lepingut objekti ehituseks 200 000 euro ulatuses (koos käibemaksuga);
6. KOV rahastab:
 - 6.1. lepingut objekti projekteerimiseks;
 - 6.2. lepingut objekti projekti liiklusohutuse auditeerimiseks;
 - 6.3. lepingut objekti ehituseks ulatuses, mis on täiendavalt Transpordiameti rahastatavale osale vajalik objekti rajamiseks;
 - 6.4. lepingut objekti omanikujärelevalveks;
 - 6.5. lepingut objekti avamiseelse ja -järgse liiklusohutuse auditeerimiseks.
7. Eeldatavad maksumused
 - 7.1. Ehitamise hankelepingu eeldatav maksumus on 583 000 eurot, millele lisandub käibemaks.
 - 7.2. Kui riigihanke pakkumuse maksumus ületab eeldatavat maksumust, siis otsustavad pooled hankelepingu sõlmimise võimalikkuse ning vajadusel sõlmivad koostöölepingu muudatuse rahastamise muutmiseks.
8. Kui projekteerimise või ehitamise käigus või auditite tulemusena ilmneb vajadus muuta projekti või ehituslepingut, finantseerib muudatuse alusel teostatavaid töid osapool, kelle kohustus oli finantseerida töid, millega muudatus seondub.
9. Riigihangete vaidlustamisega seotud kulud kannab pool, kelle tegevusest või tegevusetusest tulenes vaidlustuse põhjus.
10. KOV osaleb koos Transpordiametiga ehitusaegsete kohaliku elu oluliselt mõjutavate probleemide lahendamisel.

11. KOV kutsub Transpordiameti esindajad osalema valmishitatud objekti vastuvõtukomisjoni töös, mille käigus on Transpordiametil võimalus suletava mahasõidu osas otsustada töövõtjale nõuete esitamise ja töö vastuvõtmise üle.
12. KOV maale ehitatud rajatiste osas koostab Transpordiamet pärast nende valmimist akti, millega antakse nende ehitusmaksumus KOV-ile üle.
13. Poolte kontaktisikud:
 - 13.1. Transpordiameti kontaktisik: Janar Tükk, tel 5344 5905, e-post janar.tykk@transpordiamet.ee.
 - 13.2. KOV kontaktisik: Hannes Karon, tel 5567 2982, e-post hannes.karon@rae.ee.
14. Pooled kohustuvad teavitama üksteist asjaoludest, mis takistavad koostöölepingust tulenevate kohustuste täitmist, koheselt vastava asjaolu ilmnemisel.
15. Koostöölepingu muudatused, sealhulgas täiendused ja parandused, vormistatakse kirjalikult ning jõustuvad allkirjutamise hetkest, kui pooled ei lepi kokku teisiti. Kirjalikult kokkulepitust erinevat poolte käitumist ega suulisi avaldusi ei loeta koostöölepingu muutmiseks.
16. Koostöölepingul on selle sõlmimise ajal järgmised lisad:
Lisa 1 – Transpordiameti eskiisprojekti asendiplaan suletava mahasõidu osas;
Lisa 2 – KOV-i ühendustee projekti mille asendiplaan.

Poolte allkirjad:

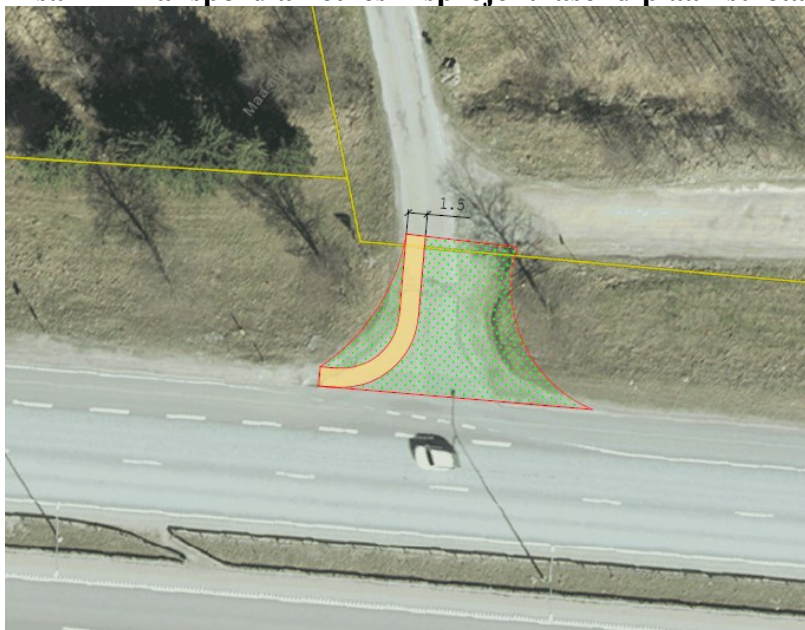
Transpordiamet

KOV

Allkirjastatud digitaalselt

Allkirjastatud digitaalselt

Lisa 1 – Transpordiameti eskiisprojekti asendi plaan suletava mahasõidu osas



Lisa 2 – KOV-i ühendustee projekti asendi plaan

